

Superando lo Inesperado:

La protección que brinda el seguro de cultivos

Ante el cambio climático, los productores deben tener acceso a herramientas de gestión de riesgos, como el seguro de cultivos para protegerse de las condiciones meteorológicas impredecibles. En 2023, los productores de Nebraska, Iowa, Minnesota, Dakota del Sur y Kansas sufrieron pérdidas por un total de más de \$7 mil millones de dólares debido a desastres climáticos y condiciones meteorológicas extremas. De estos, aproximadamente el 60% estaban asegurados.¹

El seguro federal de cultivos, administrado por la Agencia de Administración de Riesgos (RMA) del Departamento de Agricultura de los Estados Unidos, brinda protección para los agricultores y ganaderos que enfrentan pérdidas de rendimiento o ingresos por causas naturales o fluctuaciones del mercado. Este folleto describe los riesgos más comunes cubiertos por el seguro de cultivos y cómo afectan a los agricultores.



1 Munch, Daniel. "Los grandes desastres y el clima severo causaron más de 21 mil millones de dólares en pérdidas de cultivos en 2023". American Farm Bureau Federation, 29 de febrero de 2024, fb.org/market-intel/major-disasters-and-severe-weather-caused-over-21-billion-in-crop-losses-in-2023. Consultado en julio de 2024.



Pólizas incluidas en este manual

Pólizas de Protección de Rendimiento aseguran contra una variedad de pérdidas de rendimiento. La cobertura se basa en los rendimientos previstos y los precios de los cultivos locales proyectados reconocidos por RMA. Los productores pueden adquirir una cobertura del 55 % al 100 % del precio proyectado del cultivo. La disponibilidad de esta cobertura depende de la ubicación y el cultivo. Incluye opciones para operaciones orgánicas.

Pólizas de Historial de Producción Actual/Actual Production History (APH, por sus siglas en inglés) también brindan protección para una variedad de pérdidas de rendimiento. La cobertura se basa en el historial de rendimiento de una operación, así como en el precio previsto del cultivo en cuestión. A diferencia de la protección del rendimiento, los productores eligen dos opciones de seguro para esta cobertura en función de qué porcentaje del rendimiento esperado desean asegurar (entre el 50 % y el 75 %) y qué porcentaje del precio previsto del cultivo desean asegurar (entre el 55 % y el 100 %). La disponibilidad de esta cobertura depende de la ubicación y el cultivo.

Pólizas de Historial de Ingresos Actuales/Actual Revenue History (ARH, por sus siglas en inglés) brindan protección contra pérdidas de ingresos por rendimientos bajos o precios bajos del mercado. La cobertura está disponible para el 50% al 75% de los ingresos históricos de una operación. La disponibilidad de esta cobertura depende de la ubicación y el cultivo.

Pólizas de Protección de Ingresos protegen contra pérdidas de ingresos por rendimientos bajos o precios bajos en el mercado. La protección está disponible para el 50 % al 85 % del valor del cultivo, que se determina según los precios proyectados de RMA y los rendimientos previstos del productor en lugar de los ingresos históricos como los planes de historial de ingresos reales. La disponibilidad de esta cobertura depende de la ubicación y el cultivo. Incluye opciones para operaciones orgánicas.

Protección Integral de los Ingresos Agrícolas/Whole Farm Revenue Protection (WFRP, por sus siglas en inglés) asegura contra las pérdidas de ingresos por rendimientos bajos o precios bajos de mercado para uno o varios cultivos y/o ganado bajo una sola póliza. El valor asegurado de la operación se basa en su historial de ingresos único. La cobertura está disponible para hasta \$17 millones en ingresos asegurados. WFRP está disponible en todos los condados de EE. UU. y no depende del tipo de cultivo. Las operaciones orgánicas son elegibles para esta cobertura.

Pólizas para Microgranjas están diseñadas para operaciones pequeñas. Como subprograma de la Protección de Ingresos de Toda la Granja, también brinda protección para uno o varios cultivos y/o ganado bajo una sola póliza. Incluye un límite de seguro de \$350,000. Este tipo de póliza está disponible en todos los condados de EE. UU. y no depende del tipo de cultivo. Las operaciones orgánicas son elegibles para esta cobertura.

Pólizas sobre el Índice de Precipitaciones (RI, por sus siglas en inglés) brindan protección para las pérdidas de pastos, pastizales y forrajes causadas por las bajas precipitaciones. La cobertura se basa en datos meteorológicos sobre precipitaciones locales. La disponibilidad depende de la ubicación.



Causas de pérdida y opciones de cobertura

► Cobertura de replantación

Si los cultivos se pierden a principios de la temporada debido a condiciones climáticas adversas, como granizo o inundaciones, existen pólizas de seguro de cultivos que cubren el costo de la resiembra. El momento es fundamental para la disponibilidad de esta cobertura, ya que el cultivo necesitará tiempo para madurar y ofrecer los rendimientos esperados.



Foto Center for Rural Affairs

Opciones de pólizas:

- » Protección de Rendimiento
- » Historia de Producción Real
- » Historia Real de Ingresos
- » Protección de Ingresos
- » Protección de Ingresos de Toda la Granja
- » Microgranja

► Exceso de humedad

El exceso de humedad y las inundaciones han causado daños importantes a los cultivos en los últimos años, con pérdidas por cientos de millones de dólares solo en la campaña agrícola de 2023. En algunas zonas, las inundaciones repentinas pueden arrasar campos enteros tras un solo episodio de lluvia. Las tasas sostenidas de precipitaciones también causan daños generalizados. Muchas pólizas brindan protección financiera contra estas pérdidas.



Crédito de la foto: G - stock.adobe.com

Opciones de pólizas:

- » Protección de Rendimiento
- » Historia de Producción Real
- » Historia Real de Ingresos
- » Protección de Ingresos
- » Protección de Ingresos de Toda la Granja
- » Microgranja



Pérdidas de los productores por exceso de humedad en 2023:²

- Iowa - \$17.8 millones
- Kansas - \$66.1 millones
- Minnesota - \$45.7 millones
- Nebraska - \$19 millones

Causas de pérdida y opciones de cobertura, continuación



Crédito de la foto: JJ Gouin - stock.adobe.com

► Falta de humedad o sequía

La falta de humedad o la sequía han afectado negativamente a los estados del Medio Oeste, especialmente en los últimos cuatro años, causando pérdidas de miles de millones de dólares. Una falta continua de precipitaciones puede limitar o destruir los rendimientos durante toda la temporada. El seguro de cosechas sigue proporcionando una red de seguridad necesaria para los estados que enfrentan una sequía importante.

Opciones de pólizas:

- » Protección de Rendimiento
- » Historia de Producción Real
- » Historia Real de Ingresos
- » Protección de Ingresos
- » Protección de Ingresos de Toda la Granja
- » Microgranja
- » Índice de Precipitación

Pérdidas de los productores por sequía, incendios forestales y calor en 2023:³

- Iowa - \$997.01 millones
- Minnesota - \$1,015.92 millones
- Dakota del Sur - \$632.56 millones
- Kansas - \$2,614.16 millones
- Nebraska - \$1,065.88 millones

3 Ibidem.

▶ Enfermedades

Las enfermedades de los cultivos causadas por bacterias, virus y hongos provocan la pérdida de millones de bushels de rendimiento cada año. Esta pérdida puede cubrirse si los productores siguen las Buenas Prácticas Agrícolas (Good Farming Practices) establecidas por la RMA, que les exigen mantenerse al día con los riesgos de enfermedades en su zona y tomar medidas razonables para proteger y prevenir la propagación de enfermedades. Siempre que se sigan estas prácticas, muchas pólizas de seguro de cultivos pueden brindar protección contra pérdidas por enfermedades.



Crédito de la foto: YuanGeng - stock.adobe.com

Opciones de pólizas:

- » Protección de Rendimiento
- » Historial de Producción Real
- » Historial de Ingresos Reales
- » Protección de Ingresos
- » Protección de Ingresos de Toda la Granja
- » Microgranja



Las enfermedades representaron el 2.9% de las pérdidas decultivos de maíz en EE. UU. en 2023.⁴

▶ Viento

El viento puede dañar los cultivos, arrancando tallos tiernos, hojas y brotes, erosionando el suelo y los nutrientes necesarios y arrancando plantas enteras. Las pérdidas causadas por el viento se incluyen en las pólizas cuando los rendimientos disminuyen como resultado.



Crédito de la foto: pdm - stock.adobe.com

Opciones de pólizas:

- » Protección de Rendimiento
- » Historial de Producción Real
- » Historial de Ingresos Reales
- » Protección de Ingresos
- » Protección de Ingresos de Toda la Granja
- » Microgranja

⁴ Sikora, Ed, et al. "Estimaciones de pérdidas por enfermedades del maíz en los Estados Unidos y Ontario, Canadá - 2023". Crop Protection Network, 12 de marzo de 2024, cropprotectionnetwork.org/publications/corn-disease-loss-estimates-from-the-united-states-and-ontario-canada-2023. Consultado en julio de 2024.

Causas de pérdida y opciones de cobertura, continuación

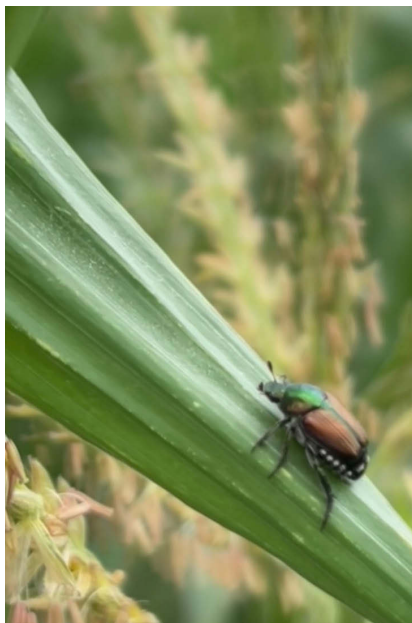


Foto Center for Rural Affairs

Infestaciones de plagas

Todos los agricultores tienen que competir con plagas, desde insectos hasta animales invasores, para el éxito de sus cultivos. Las especies invasoras pueden causar aún más daños, ya que puede que no existan métodos de mitigación fáciles o depredadores nativos para mantener las poblaciones bajo control. Seguir las pautas de Buenas Prácticas Agrícolas establecidas por la RMA⁵ y contratar un seguro de cosechas puede ayudar a los agricultores a proteger sus operaciones de las pérdidas causadas por las plagas.

Opciones de pólizas:

- » Protección de Rendimiento
- » Historial de Producción Real
- » Historial de Ingresos Reales
- » Protección de Ingresos
- » Protección de Ingresos de Toda la Granja
- » Microgranja



A nivel mundial, las plagas son la causa del 20% al 40% de los daños a los cultivos cada año.⁶ En 2023, se perdieron más de 830 millones de bushels de maíz a causa de las plagas.⁷

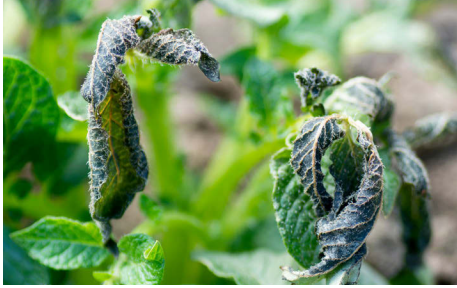
5 “Manual de normas para la determinación de buenas prácticas agrícolas 2023 y años agrícolas subsiguientes”. Departamento de Agricultura de los Estados Unidos, Agencia de Administración de Riesgos, 2022. rma.usda.gov/-/media/RMA/Handbooks/Program-Administration--14000/Good-Farming-Practice/2023-14060-Good-Farming-Practice-Determination-Standards.ashx. Consultado en julio de 2024.

6 Gula, Lori Tyler. “Investigadores ayudan a proteger los cultivos de las plagas”. Departamento de Agricultura de los Estados Unidos, Instituto Nacional de Alimentos y Agricultura, 6 de febrero de 2023. nifa.usda.gov/about-nifa/blogs/researchers-helping-protect-crops-pests. Consultado en julio de 2024.

7 Reisig, Dominic, et al. “Corn Invertebrate Loss Estimates from the United States and Ontario, Canadá - 2023” (Estimaciones de pérdidas de invertebrados de maíz en los Estados Unidos y Ontario, Canadá, 2023). Crop Protection Network, 14 de febrero de 2024. cropprotectionnetwork.org/publications/corn-invertebrate-loss-estimates-from-the-united-states-and-ontario-canada-2023. Consultado en julio de 2024.

Heladas

Las heladas, incluso los períodos cortos de bajas temperaturas, pueden ser perjudiciales, especialmente para las plantas jóvenes. Existen opciones de cobertura para protegerse contra las pérdidas por heladas, siempre que los productores hayan plantado durante las ventanas designadas por RMA. Si se produce una helada lo suficientemente temprano en la temporada, los productores también pueden usar su cobertura para replantar.



Crédito de la foto: Stefan - stock.adobe.com

Opciones de pólizas:

- » Protección de Rendimiento
- » Historial de Producción Real
- » Historial de Ingresos Reales
- » Protección de Ingresos
- » Protección de Ingresos de Toda la Granja
- » Microgranja

▶ Granizo

El granizo puede deshojar las plantas, reducir la densidad de los cultivos y dañar las frutas y verduras en ciernes o maduras en cuestión de minutos. Los cultivos que sobreviven también pueden producir una disminución de la producción más adelante en la temporada, lo que genera más pérdidas económicas. El nivel de protección que se ofrece por los daños causados por el granizo varía según la póliza.



Crédito de la foto: Photozi - stock.adobe.com

Opciones de pólizas:

- » Protección de Rendimiento
- » Historial de Producción Real
- » Historial de Ingresos Reales
- » Protección de Ingresos
- » Protección de Ingresos de Toda la Granja
- » Microgranja



Pérdidas de productores por tormentas de granizo en 2023:⁸

- Iowa - \$11.03 millones
- Kansas - \$366.76 millones
- Minnesota - \$27.77 millones
- Nebraska - \$250.76 millones
- Dakota del Sur - \$25.69 millones

⁸ Munch, Daniel. “Los grandes desastres y las condiciones meteorológicas adversas provocaron pérdidas de cosechas superiores a los 21.000 millones de dólares en 2023”. American Farm Bureau Federation, 29 de febrero de 2024, fb.org/market-intel/major-disasters-and-severe-weather-caused-over-21-billion-in-crop-losses-in-2023. Consultado en julio de 2024.

Causas de pérdida y opciones de cobertura, continuación

► Incendios

Para estar cubiertos por las pólizas de RMA, las pérdidas causadas por un incendio deben cumplir con requisitos específicos, como ser atribuibles a una causa natural, como la caída de un rayo. La propagación de un incendio debe deberse a un incidente de causa de pérdida asegurado, como calor excesivo, sequía o viento. Si no se cumplen las estipulaciones, los agricultores no pueden presentar reclamaciones. Al seleccionar una póliza, los productores deben familiarizarse con la cobertura contra incendios disponible y sus limitaciones.



Photo credit: ThomasLENNE - stock.adobe.com

Opciones de pólizas:

- » Protección de Rendimiento
- » Historial de Producción Real
- » Historial de Ingresos Reales
- » Protección de Ingresos
- » Protección de Ingresos de Toda la Granja
- » Microgranja



En 2023, más de 1.5 millones de acres de tierras de cultivo se perdieron debido a incendios forestales en EE. UU.⁹

► Pérdida por caída de precio en el mercado local

Además de las condiciones meteorológicas adversas, los agricultores pueden sufrir pérdidas financieras debido a cambios inesperados en el mercado. Existen pólizas de seguro de cosechas para cubrir las pérdidas y garantizar que los agricultores reciban los ingresos previstos. Las pólizas, que se clasifican como de protección de ingresos, permiten a los agricultores presentar reclamaciones si sus ingresos reales son inferiores a los ingresos previstos que han asegurado. Una pérdida puede deberse a rendimientos bajos o a valores de mercado bajos.

Opciones de pólizas:

- » Historial de Ingresos Reales
- » Protección de Ingresos
- » Protección de Ingresos de Toda la Granja
- » Microgranja

9 Samborska, Veronika y Hannah Ritchie. "Wildfires". Our World in Data, 2 de abril de 2024, ourworldindata.org/wildfires. Consultado en julio de 2024.